

TIEMPOS DE REPARACIÓN DE VEHÍCULOS MOTORIZADOS

Deducible: Todos los rangos



# Aseguradoras tardaron 40 días promedio en reparar vehículos en el 2º semestre de 2018

Según cifras de la CMF que se publican hoy por primera vez, Renta Nacional fue la más rápida en reparar vehículos con daño medio y un deducible entre 3 y 5 UF: 26,3 días promedio, y Mapfre la que más demoró (55,5 días).

MARIANA MARUSIC:

«La venta de autos nuevos dejó cifras históricas en 2018, anotando su mejor año desde que hay registro. Con este precedente, y considerando que a diciembre del año pasado eran 2.364.357 vehículos los que estaban asegurados contra daños, la Comisión para el Mercado Financiero (CMF) desde hoy tiene disponible en su sitio web toda la información para poder comparar cuánto tarda la reparación de un vehículo en cada región del país, por compañía de seguros, marca y modelo, dependiendo de la magnitud del daño que se reparó, y del deducible contemplado en la póliza.

Lo que muestran las primeras cifras publicadas del segundo semestre de 2018, es que fueron reparados 93.989 autos asegurados con daños parciales. La mayoría de éstos (83%) se concentró en autos con daño de magnitud mediana y con un deducible de entre 3 y 5 UF (\$80.801-\$130.000). ¿Cuánto tardaron las asegu-



• **¿Qué ha pasado? Desde hoy es posible ver en la CMF cuánto demora cada aseguradora en reparar vehículos, según daño del auto, deducible, región, marca y modelo del auto.**

• **¿Cuánto demoran? Son 40 días, al calcular un promedio simple en base a las cifras de la CMF en autos con daño medio y con un deducible entre 3 y 5 UF, donde se concentra la mayor cantidad de siniestros.**

• **¿Y en este ítem por aseguradora? Renta Nacional fue la que menos demoró, ya que promedió 26,3 días, mientras que Mapfre fue la aseguradora que más demoró (55,5 días).**

radoras en reparar estos vehículos? Desde la fecha en que el usuario hizo el denuncia, hasta que el auto quedó disponible para el asegurado, pasaron 40 días promedio, al calcular un promedio simple en base a las cifras de la CMF.

La firma que tardó menos tiempo en este ítem, fue Renta Nacional, que promedió 26,3 días, mientras que Mapfre fue la aseguradora que más demoró en la reparación (55,5 días promedio). De todos modos, Renta Nacional es la tercera de 12 compañías que tiene menos asegurados en el país, con el 0,9% del total (22.199), mientras que Mapfre se ubica en el quinto lugar con el 2,6% (62.416).

Por otro lado, Magallanes fue la región donde las aseguradoras tardaron más tiempo en reparar vehículos (74 días) con daño medio y un deducible de entre 3 y 5 UF, mientras que en el otro extremo del país están las menores demoras, ya que en Arica y Puntarenas fueron 19 días. La Región Metropolitana,

¿CON CUÁNTOS TALLERES FUNCIONAN LAS ASEGURADORAS?

COMPAÑÍA	NÚMERO DE TALLERES POR COMPAÑÍA	NÚMERO DE ASEGURADOS POR COMPAÑÍA
BCI	40	399.932
BNP	291	-
CHILENA CONSOLIDADA	224	104.036
CONSORCIO NACIONAL	453	300.686
HDI	741	252.897
LIBERTY	187	369.056
MAPFRE	238	62.416
PORVENIR	96	4.582
REALE	544	79.264
RENTA NACIONAL	508	22.799
SURAMERICANA	585	890.834
ZENIT	203	47.432

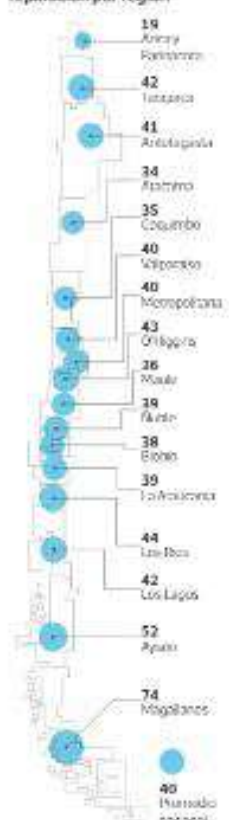
na, en tanto, está en el promedio de 40 días.

¿Cuáles son las aseguradoras que cuentan con la mayor cantidad de talleres a nivel nacional? HDI lidera con 741 talleres, le sigue Suramericana con 589, Reale (544), Renta Nacional (508), Consorcio Nacional (453), y BCI (413). Las firmas que tienen menor cantidad de talleres son Porvenir (96), Liberty (187), Zenit (203), Chilena Consolidada (224), y Mapfre (238).

El intendente de Seguros, Daniel García, comenta que desde ahora la CMF publicará esta información de manera semestral, a raíz de que se dieron cuenta de la inquietud de algunos usuarios, que incluso presentaron reclamos por demoras en reparación de vehículos: «Empezamos a ver que no teníamos claridad de cuáles eran los tiempos y las variables que incidían en la entrega de un vehículo en un tiempo prudente», comenta.

Al ver los datos según la magnitud del daño, y considerando todos los rangos de deducible, Liberty es la que tiene la menor demora con daños leves, ya que registró un promedio de 14,5 días en la reparación de 2.154 autos siniestrados en el segundo semestre. La que marcó la mayor cantidad de días en reparar los vehículos con daño leve fue Mapfre, tardando 46,5 días en arreglar 2.187 autos. Mapfre también fue la que más tardó en reparar los vehículos con daño mediano, registrando 52,4 días en

Promedio de días en reparación por región\*



\*Promedio simple calculado en base a cifras de la CMF. Consideración: en el 50% de los vehículos con daños leves.

Leve corresponde a daño de una o dos piezas del auto. Mediano afecta de 3 a 4 piezas, y grave es cuando afecta a partes completas del vehículo.

1.182 automóviles, mientras que Reale se adjudicó el podio con la menor cantidad de días (33,2). Eso sí, esta última sólo reparó 335 autos. Reale también lidera en reparación de vehículos de daño grave, ya que tardó 40,8 días en arreglar 748 autos, versus Consorcio Nacional que fue la que mostró la mayor demora, con 61,4 días promedio de un total de 380 vehículos siniestrados.